

## LES PEDRERES DE FOLGUEROLES I RODALIA (OSONA)

CARLES PUIGFERRAT I OLIVA

### RESUM

A l'est de la ciutat de Vic, en terme municipal de Folgueroles, Sant Julià de Vilatorrada, Tavèrnoles i les Masies de Roda, s'entén un gran aflorament de gres, una roca detrítica formada a partir de la sedimentació de sorres ara fa uns 41 milions d'anys. En aquesta àrea hi ha localitzades desenes de pedreres, que fins al darrer terç del segle XX proveïren material per a tota mena de construccions i per a la fabricació de moles. Les de Folgueroles han estat pedreres de vida molt llarga, de les més antigues de Catalunya, car han estat explotades des de l'Edat del Bronze fins a l'actualitat: trobem el seu gres en el dolmen de Puigseslloses, en el temple romà d'Auso –del segle I dC– i també a la novíssima terminal de càrrega de l'aeroport del Prat.

Nombroses construccions osonenques medievals s'aixecaren amb pedra de Folgueroles. A Vic, per exemple, la casa de la Ciutat i l'hospital de la Santa Creu, entre moltes d'altres. Falta encara molt per investigar amb relació a aquestes pedreres. Tanmateix, la documentació de l'arxiu parroquial de Sant Julià de Vilatorrada, ara dipositat a l'Arxiu i Biblioteca Episcopal de Vic, ha permès l'estudi d'una d'aquestes explotacions a la segona meitat del segle XIV, el molar de Mont Aució, situat en un turó proper al poble de Sant Julià de Vilatorrada. Un dels picapedrers del molar va treballar en la seva joventut al claustre de la catedral de Vic.

PARAULES CLAU: Folgueroles, Gres, Pedrera, Sant Julià de Vilatorrada, Osona

### ABSTRACT

An extensive sandstone formation is located in the east of the city of Vic, near the villages of Folgueroles and Sant Julià de Vilatorrada. Formed from ce-

mented grains deposited in sediments 41 million years ago, dozens of quarries providing material for construction and making millstones were situated in this area. They were exploited from prehistoric times to the last third of the 20<sup>th</sup> century. The Puigseslloses dolmen of the Bronze Age as well as the roman temple of Vic –1<sup>st</sup> century– and the modern Barcelona-El Prat Airport loading terminal were all made of this material. Many medieval constructions in the city of Vic were also built with this sandstone, such as the City Hall or the Hospital of the Saint Cross.

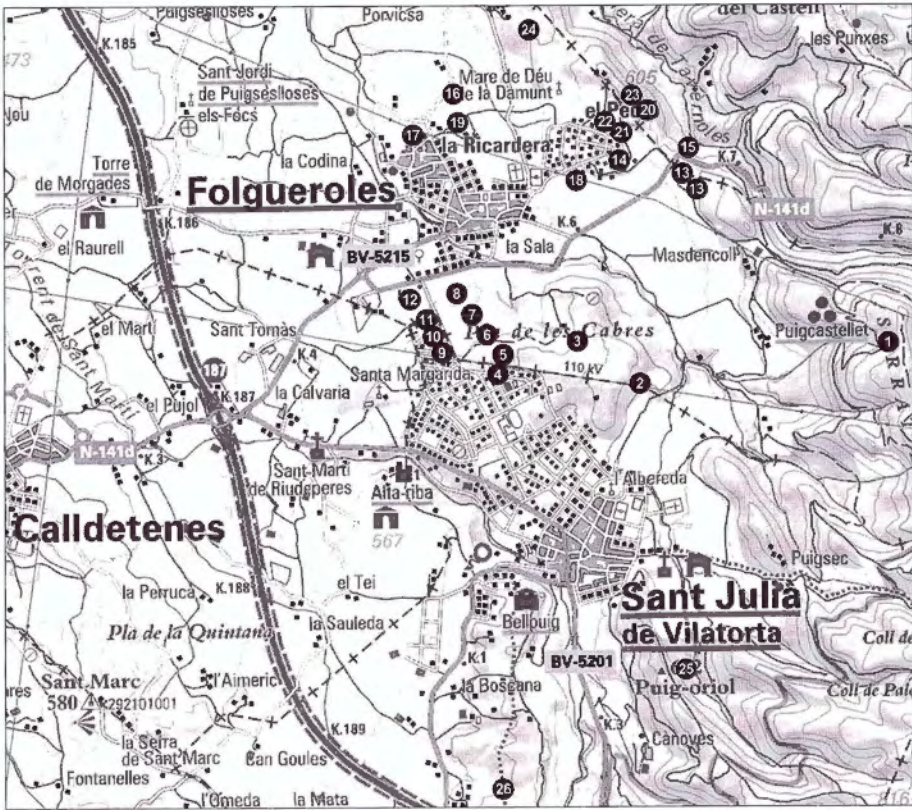
Very few researches have been done related to these ancient quarries. However, documents from the Arxiu i Biblioteca Episcopal de Vic have allowed us to study one of them known as Mont Aució millstone quarry during the second half of the fourteenth century. One of its stonemasons had worked in the cloister of the Cathedral of Vic some years before, when he was a learning young.

KEYWORDS: Folgueroles, Osona, Quarry, Sandstone, Sant Julià de Vilatorça

## **Introducció**

Malgrat que les de Folgueroles són unes de les pedreres explotades de manera continuada més antigues de Catalunya, en realitat encara en sabem ben poc de la seva història, i no només en l'època medieval. És poquíssim el que es coneix de la seva activitat durant els segles XVI-XVIII, quan la ciutat de Vic va veure aixecar nombrosíssims edificis en què s'utilitzà aquesta pedra: hospitals, esglésies i convents, cases senyoriales i de veïns, ponts, paviments, carrers..... Només cal passejar-se per Vic per adonar-se'n.

La raó és que són comptats els estudis que se n'han fet i encara gairebé només en els darrers anys. Manca fer encara el buidatge de molts llibres d'obra i manuals notariales. Els historiadors no s'hi han interessat o els que ho han fet no s'han aturat o han prestat prou atenció en aquest aspecte, tot i que el treball a les pedreres era un negoci importantíssim. I de fonts històriques per estudiar l'exploració d'aquesta pedra no en falten: l'Arxiu Capitular de Vic, amb els llibres d'obra de la catedral; els arxius notariales vigatans (sobretot l'Arxiu de la Cúria Fumada o arxiu de la notaria eclesiàstica) i els arxius notariales parroquials de les poblacions d'on s'ha extret o s'extreia la pedra, com és el cas de Sant Julià de Vilatorça, on sí que hem pogut fer un buidatge sistemàtic de documentació del seu arxiu parroquial amb una mirada atenta a la localització de documentació sobre pedreres, restringit, però, a la segona meitat del segle XIV, bé que això sol ja ha aportat molta informació sobre el seu funcionament: el control per part dels senyors i els nombrosos conflictes entre aquests i els seus picapedrers. Perquè aquestes pedreres –al segle XIV i segur des de molt abans– eren de domini senyorial, com



Mapa de la localització de les pedreres de Folgueroles i rodal (Font: *Als picapedrers de Folgueroles*, Folgueroles, 2007, p.22 i elaboració pròpia). 1.Pedrera de l'Arumí. 2.Pedrera d'en Ton Campaner. 3.Pedrera d'en Carles. 4.Pedrera Fonda. 5.Pedrera de l'Evaristo. 6.Pedrera d'en Serra. 7.Pedrera d'en Pau Gros. 8.Pedrera d'en Manela. 9.Pedrera d'en Blanc. 10.Pedrera d'en Manyana. 11.Pedrera d'en Pells. 12.Pedrera de les Codinoies. 13.Pedrera d'en Pntinyós. 14.Pedrera de les Moles. 15.Pedrera del Compòsit. 16.Pedrera d'en Bartrol o del Godaiol. 17.Pedrera d'en Fócs. 18.Pedrera del Passavant. 19.Pedrera d'en Parés. 20.Pedrera de la Baga del Pou. 21.Pedrera d'en Clotet. 22.Pedrera d'en Crescència. 23.Pedrera del Pou. 24.Pedrera de les escales del Foquers. 25.Pedrera de Mont Aució. 26.Pedrera de la Carrera

veurem, i com a conseqüència de la feudalització, diversos senyors hi tenien o hi compartien drets. El sobirà, és a dir, aleshores l'administració reial, havia perdut tot control sobre elles.<sup>1</sup>

<sup>1</sup> Malgrat el que establia l'usatge 72: que eren de les potestats, per alou, les «roques en aquesta terra fondades», així com els camins públics, les aigües corrents, les fonts vives, els prats i les pastures, els boscos i les garrigues, bé que els habitants dels pobles en podien fer ús. Joan BASTARDAS, *Usatges de Barcelona. El*



## L'àmbit geogràfic

Quan parlem de les pedreres de Folgueroles no ens referim únicament a les pedreres localitzades en el municipi d'aquest nom situat a 4 km a l'est de la ciutat de Vic. La geologia no entén de divisions municipals i la formació del gres de Folgueroles s'estén també pels municipis limítrofs com Sant Julià de Vilatorrada, Tavèrnoles i les Masies de Roda i, en menor mesura, en altres termes veïns. Aquests quatre municipis esmentats formen una àrea aproximada de 63 km<sup>2</sup>, si bé no pas en tota aquesta àrea aflora el gres de Folgueroles. En alguns indrets domina la marga, un tipus de roca sedimentària formada en períodes geològics contigus resultat de la litificació de llims i argiles del fons marí, amb un percentatge important de carbonat. La zona de contacte d'aquests municipis amb

les Guilleries també presenta característiques geològiques diferents, amb coexistència de gresos i conglomerats de color vermellós. El gres de Folgueroles és present sobretot a la zona de contacte entre la Plana i els primers estreps de les Guilleries i és aquí on trobem una munió de pedreres.

Dins el terme estricte de Folgueroles i en les zones limítrofes, se n'han inventariat més de vint-i-cinc, la majoria abandonades des de fa molts anys. En algun cas, eren simples pedreres de bosc,<sup>2</sup> amb una extracció molt puntual. Hi ha una gran dispersió de pedreres, que s'explica perquè és un tipus de pedra que aflora molt a prop de la superfície, fàcil d'accedir-hi i de treballar-la amb relativament pocs mitjans.

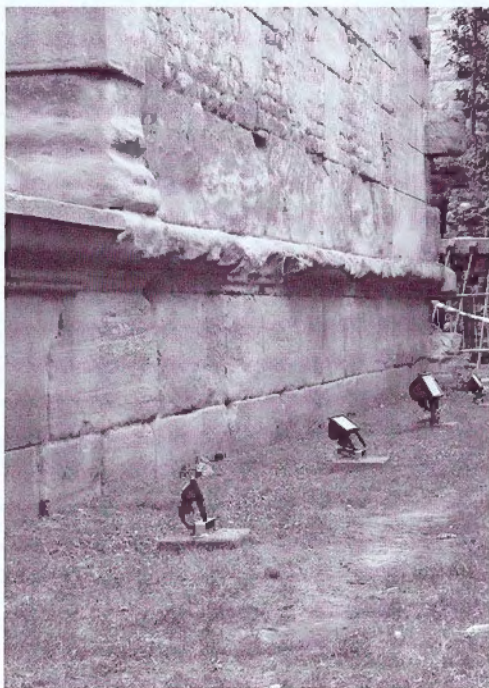


FIGURA 1: Basament del temple romà de Vic (segle I dC)

codi a mitjan segle XII. *Establiment del text llatí i edició de la versió catalana del manuscrit del segle XIII de l'Arxiu de la Corona d'Aragó de Barcelona*, Barcelona, 1991, p.106-107. La interpretació de l'usatge 72 no deixa de tenir problemes, en el sentit de si l'esment a les roques es refereix també a la seva explotació extractiva.

<sup>2</sup> Pedrera, generalment temporal, que aprofita blocs superficials escampats pel bosc. Vegeu Xavier RO-VIRÓ, Santi PONCE, David MORATÓ i Ramon ORRA, *Els picapedrers de Folgueroles*, Folgueroles, 2007, p.96.

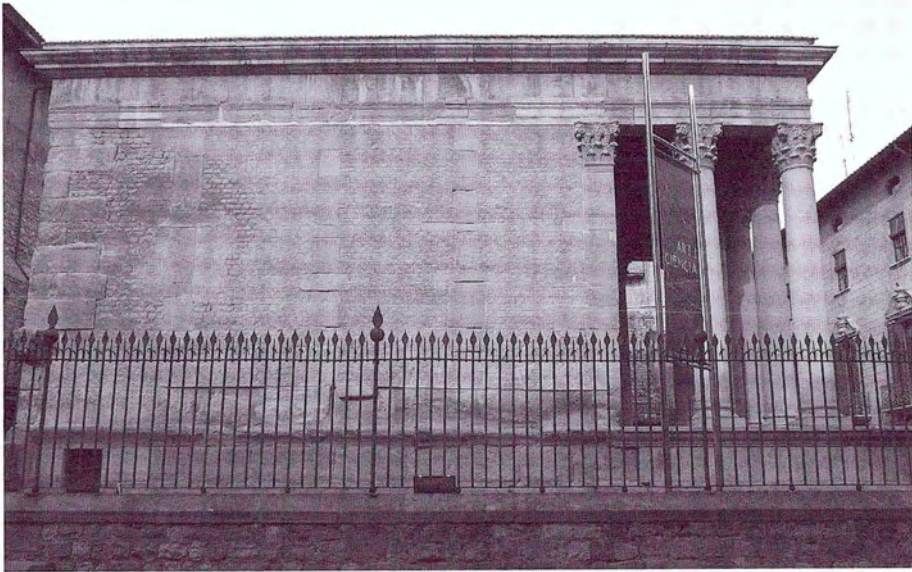


FIGURA 2: Temple romà de Vic. Façana lateral

Les principals pedreres de Folgueroles són: la pedrera de l'Arumí, a Puigcastellet, prop del Casol (poblat iber), amb pedra blanca molt dura, que s'emprà a l'església de la Mercè de Vic i a l'edifici de la Caixa de Manlleu de la plaça Fra Bernardí de Manlleu; la pedrera d'en Ton Campaner, una pedrera de bosc situada a les roques de l'Albareda, sobre el camí de can Tramuntana, la pedra de la qual s'utilitzà en el Seminari de Vic; la pedrera d'en Carles o del pla de la Campaneria, una pedrera de bosc; la pedrera de l'Evaristo o la Blava; la pedrera d'en Serra; la pedrera d'en Pau Gros (després, de la Sala); la pedrera d'en Manela o de la Font del Glaç, de pedra blava; la pedrera de les Codinoies, activa fins fa uns deu anys, de pedra blava; la pedrera de Putinyós, de pedra de molt mala qualitat, usada per fer grava; la pedrera de les Moles, de pedra molt dura, de la qual se'n feien moles de molí; la pedrera d'en Bartrol o del Godaiol, una de les més importants, de pedra blava, l'única en funcionament encara actualment; la pedrera d'en Fòcs, prop del torrent de Folgueroles i aigües avall de la font de la Ricardera; la pedrera del Passavant o de l'Evaristo, el material de la qual s'emprà en construccions com el casal de Sobrevia (Seva) o en les voreres del carrer de Gurb de Vic; la pedrera d'en Parés o d'en Bon-Joan; la pedrera d'en Clotet o can Clotet, una pedrera de bosc; la pedrera d'en Crescència, d'on s'extreia pedra per fer parets; i encara algunes altres com les pedreres de les Escalles del Foquers, d'arenosa blanca, del Bosc de la Sala i dels Dragons al pla de la Biga.



Les principals pedreres de Sant Julià de Vilatorrada han estat la dita Pedrera Fonda, on ara hi ha la piscina municipal; la pedrera d'en Blanc, de pedra blava, just abans d'arribar a Collsespoies; la pedrera d'en Manyana, d'on s'extreien lloses; la veïna pedrera d'en Pells, també de lloses; i, a Vilalleons, la pedrera de la Carrera, fins fa poc encara en explotació.

A Tavèrnoles, hi havia la pedrera de Benerigues o del Roc del Llum; la del Compòsit; la de la Baga del Pou; la del Pou o del pla del Pou; la de la Garriga, prop del mas del mateix nom; i la pedrera del Roquet, situada vora el mas Roquet, d'on va sortir part de la pedra del Seminari de Vic. Finalment, a les Masies de Roda s'explotava la pedrera de la Fadrera o Baumadrena, de pedra calcària negra (les columnes de la façana de la catedral de Vic es van fer amb aquest material).

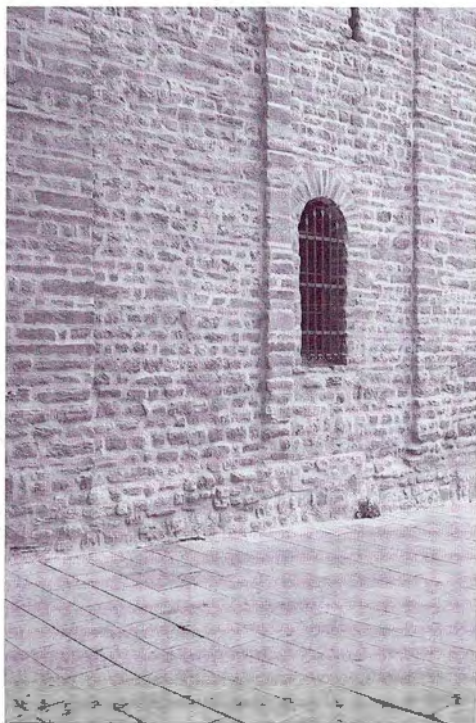


FIGURA 3: Planta baixa del campanar de la catedral de Vic (vers 1049-64)

### Les característiques geològiques

La formació dels gresos de Folgueroles presenta dos moments: en un primer, a l'inici de l'edat del Bartonianà, a l'època de l'Eocè mitjà (ara fa 41 milions d'anys), es produí una acumulació de sediments de sorres fines i d'altres de més grolleres en el que era aleshores un enclavament de la gran fossa coneguda actualment com a Depressió Central Catalana (geològicament, de la Conca de l'Ebre). Les sorres es van anar dipositant al llarg d'1 milió d'anys. Hi predominen els grans d'entre 1 i 2 mm. Per entendre la formació d'aquests gresos ens hem d'imaginar que som a la vora d'un «mar on es van acumulant capes de materials arrossegats de les muntanyes veïnes mitjançant un sistema de deltes que fan desguàs cap al centre de la comarca».<sup>3</sup>

<sup>3</sup> *Els picapedrers...*, p.15.



FIGURA 4: Ruïnes del castell de Montcada (Vic)  
(segle XI-XII)

En un segon moment o en paral·lel al primer procés, també durant l'Eocè mitjà, «Mentre els dipòsits sedimentaris estratificats s'anaven convertint en pedra (litificació) (...) es va produir una intensa activitat d'enormes moviments a la crosta de la terra (orogènia) que va donar lloc a l'aixecament i formació dels Alps i dels Pirineus». A les zones més baixes de l'actual comarca d'Osona l'activitat tectònica donà lloc a falles i a una xarxa general d'esquerdes (diàclasi) que creuaran per tot arreu els materials del país en direcció nord-sud i est-oest.<sup>4</sup> Aquesta circumstància ha esdevingut crucial per explicar l'èxit de les pedreres de Folgueroles ja que les esquerdes o beis facilitaren en el passat l'extracció de la pedra: part de la feina del picapedrer ja li venia donada per la mateixa natura. Sovint, a més, les lleves (els estrats) són primes, cosa que facilitava doblement la seva extracció.

Els antics sediments sorrencs, que es van dipositar formant lleves de fins 40 m de gruix en alguns indrets, han donat lloc a una gran diversitat de gresos, depenent de la proporció en què el quars es va barrejar amb feldespat, calç, miques, ferro i trossos petits de fòssils marins amb restes de matèria vegetal. Aquesta diversitat explica les notables diferències de color (blavosa, grisa, groguenca) i duresa entre gresos d'exploracions veïnes. De les explotacions amb pedra de més qualitat sortiren les moles de molí.

### Els picapedrers

L'existència d'aquest aflorament de gres, de tan fàcil explotació, va fer que, des de l'edat mitjana i fins a mitjan segle XX, un ofici tradicional dels homes de Fol-

<sup>4</sup> *Els picapedrers...*, p.16. Vegeu també: DIVERSOS AUTORS, *Folgueroles. Societat i vida d'un poble*, Vic, 2000, p. 20-22.



gueroles i Sant Julià i d'altres pobles veïns fos el de picapedrer. S'hi dedicaven tant habitants dels pobles com pagesos de mas, en aquest darrer cas sovint com a feina complementària, tot i que en algun cas podia esdevenir l'ofici principal, sota determinats pactes amb els senyors de les pedreres. A més, molts pagesos es feien algun jornal tot traginant amb muls somades de pedra cap a la ciutat de Vic i en altres punts de la Plana on es necessitava aquesta pedra.<sup>5</sup>

### Les tècniques tradicionals d'extracció

Els picapedrers de Folgueroles i el seu rodal s'han aprofitat de les característiques geològiques de la pedra. La seva tècnica més ancestral ha consistit en arrencar la pedra aprofitant les lleves (separar-la segons les capes o plans sedimentaris) i moure-la seguint els beis, és a dir, fent-ho tot valent-se de la diàclasi o fractura vertical de la pedra: s'aprofitaven les esquerdes naturals, que són molt sovintejades, i se'n provocaven d'altres tot fent regates i clavant-hi tascons de fusta. Les regates o tasconeres fondes es regaven perquè els tascons es dilatessin i esquerdessin la pedra. Finalment, es feia saltar la pedra a cops de mall: «L'arrencada a la pedrera es basava en la combinació superficial entre la diàclasi (beis) i la gruixa del bloc fins arribar el canvi de pedra (lleva). Aleshores es punxonava l'esquerda, cosa que provocava un moviment de conjunt (...). La posada a mida fora de les esquerdes naturals era provocant-ne d'altres, mitjançant regates longitudinals i forats verticals barrinats, farcint-los de tascons de fusta plens d'aigua perquè s'esquerdessin tan sols per dilatació. Després venia una tasca força més ràpida: substituir els tascons de fusta per uns de ferro i fer saltar la pedra a cops de mall».<sup>6</sup>

### Els problemes de conservació de la pedra

Una altra de les característiques d'aquesta pedra (i que afecta molt la conservació i el manteniment dels edificis on s'ha emprat) és el seu desgast. La seva facilitat per ser extreta i treballada, és a dir, la seva relativa poca duresa, que la fa molt bona per trencar, escalabornar i fins i tot esculpir, però, és també el seu handicap principal: exposada a la pluja, la humitat, els canvis bruscos de temperatura o el vent, es degrada amb facilitat. Perquè, com hem dit, a part del quars, la pedra porta diversos minerals: «L'oxigen i l'aigua ataquen la composició mineral de la pedra, bé sigui en sentit físic (canvis de temperatura) o químic, provocant reaccions

<sup>5</sup> Un magnífic estudi, mig històric, mig antropològic, sobre l'ofici de picapedrer es troba al llibre *Els picapedrers...*, Conté un vocabulari sobre el parlar de l'ofici i les eines tradicionals.

<sup>6</sup> *Els picapedrers...*, p.18.





FIGURA 5: Pilar del pont de Queralt (Vic) (segle XI)

que engrunen els minerals més propensos a l'oxidació (feldespats, miques, calç, ferro, etc). D'aquesta manera, la pedra que n'estigui més carregada [de minerals] es desfarà, mentre que la que només tingui quars es mantindrà ferma. Els materials fèrrics són els que tenyeixen de vermell per oxidació».<sup>7</sup> La pedra amb un percentatge més gran de quars (sorra) i menys percentatge d'altres minerals resisteix millor el procés de desgast. I això depèn molt de cada pedrera, és a dir, de la gran diversitat de composició de la pedra. La pedrera de la Codinoia presenta tècnicament, per exemple, una «arenita de gra mitjà de composició essencial silícica»,<sup>8</sup> la qual cosa la fa de bona qualitat.

Els casos més paradigmàtics de degradació són les façanes de les esglésies de la Pietat (obra de vers el 1664 del mestre d'obres Josep Morató), dels Trinitaris i de l'hospital de la Santa Creu, totes a Vic. També la façana de la casa Galadies, al carrer de la Riera de Vic (d'estil renaixentista, del segle XVI), presenta problemes molt greus de conservació.

El desgast també ha estat provocat, encara que en menor proporció, una vegada col·locada la pedra en un edifici, per la pròpia acció de l'home, com ara a causa del salpàs de Setmana Santa.

<sup>7</sup> *Els picapedrers...*, p.19.

<sup>8</sup> *Els picapedrers...*, p.15.

## Algunes dades històriques sobre l'ús de la pedra de Folgueroles des de l'Edat del Bronze

Es considera que la primera construcció amb aquest tipus de pedra és el dolmen de Sant Jordi de Puigseslloses que s'aixeca davant l'ermita del mateix nom, en el terme municipal de Folgueroles. Es tracta d'una cambra megalítica datada de l'Edat del Bronze inicial (2100 – 1500 aC), formada per grans lloses de gres procedent sens dubte d'algun sector proper al turonet on s'emplaça. Els constructors s'aprofitaren dels beis o esquerdes per arrencar-les d'una capa o lleva superficial. En època iber la pedra de Folgueroles s'emprà en la construcció de molts poblats. A la zona propera a les pedreres de Folgueroles, en la fortificació i poblament del Casol de Puigcastellet (de la segona meitat del segle III aC), vora l'actual pedrera de l'Arumí; i en la fortificació de l'Esquerda, tant en el nivell d'ocupació més antic, del Bronze final, segles VIII-VII aC, com en el període de l'Iber ple (segle IV aC – III aC) i recent (II i I aC). L'Esquerda va ser un indret reocupat en època visigòtica, carolíngia i en plena edat mitjana.

En època romana ja es percep un ús monumental d'aquest material amb finalitats decoratives i artístiques, que s'ha de relacionar sens dubte amb la fundació de la ciutat d'Auso, al segle I dC, i amb el procés de reorganització de l'hàbitat a tota la comarca que va arrencar al voltant del final del segle II aC, quan les tropes romanes van sotmetre definitivament els ausetans.

Ja en època republicana es documenta al jaciment del Camp de les Lloses (segle II-I aC) (bases de columnes); al miliari del procònsol Mani Sergi (110 aC) (Museu Episcopal de Vic); i al monument funerari de Malla localitzat en restaurar l'església parroquial de Sant Vicenç, del final del segle II aC. Es tracta d'un treball escultòric de molt mèrit, de tipus itàlic, en què es representen les llegendes hercúlies. És un dels pocs exemples d'escultura monumental d'època republicana conservats a Catalunya.

Durant l'Imperi, la fundació de la ciutat d'Auso devia comportar una primera explotació sistemàtica de les pedreres. L'edifici més notable construït amb aquesta pedra és el Temple Romà, datat del segle I dC.<sup>9</sup> També són d'aquest material diverses ares o basaments d'ara conservats al Museu Episcopal de Vic; i l'acroteri d'un monument funerari i la làpida amb inscripció localitzats al solar de can Colomer Munmany en les excavacions de 2003, de període augustal.<sup>10</sup> A la perifèria

<sup>9</sup> Sobre els problemes de conservació de la pedra del Temple Romà, vegeu Montserrat ARTIGAU i Eduard PORTA, «El temple romà de Vic. Estat de conservació, diagnòsi de patologies i propostes d'intervenció», *Ausa* (Vic), vol. XXIII, núm. 161-162 (2008), p.541-551. Quan es van reconstruir les columnes de l'atri els anys 1927-29 també es va fer amb pedra de Folgueroles.

<sup>10</sup> Anna GUTIÉRREZ-GARCÍA, Imma MESTRES i Isabel RODÀ, «La inscripció més antiga d'Auso (Vic) i el context preaugustal», a *Actes. 1<sup>er</sup> Congrés Internacional d'Arqueologia i Món Antic. Govern i societat a la Hispània romana. Novetats epigràfiques. Tarragona, 29-30 de novembre i 1 de desembre de 2012*, Tarragona, 2013, p.145-152.





FIGURA 6: Detall d'un pilar del pont de Queralt (Vic) (segle XI)

de la ciutat, fora del que havia estat el nucli urbà, i en el camí romà del Congost, són d'aquest material els mil·liaris descoberts a la Teularia de l'Albanell (Malla) i al Molí de les Canes (Centelles). D'entre els segles I-IV dC i es conserven ara al Museu Episcopal de Vic.

En època del romànic, entre molts altres exemples, van ser construïts amb pedra de Folgueroles –en tot o en gran part- edificis tan emblemàtics com els pilars i els estreps del pont de Queralt, del segle XI; la catedral de Sant Pere de Vic, consagrada el 1038 (capitells de la cripta i altres elements d'escultura decorativa; el campanar, documentat el 1049); el castell de Montcada, dels segles XI-XII; el pont de Roda (del segle XI i XIV, amb refaccions posteriors); l'absis del segle XI i la portada del segle XII

de Santa Maria de Folgueroles; la façana major i el campanar de Santa Eugènia de Berga (església consagrada el 1173; al campanar i al cimbori es combina amb pedra arenosa vermella); i l'absis de Santa Maria del Barri (Tona), de vers el 1200, que contrasta amb els materials de la façana major i el campanar de la mateixa església, de gres o arenosa vermellosa del Brull.

Del període de l'art gòtic, s'emprà pedra de la zona de Folgueroles en la primera fase del claustre nou de la catedral (1323);<sup>11</sup> el darrer poblat medieval de l'Esquerda (destruït el 1314); el pont del Remei, a Vic (de vers el 1324); les noves muralles de la ciutat de Vic (de després del 1368), amb material de procedència molt diversa, difícil d'estudiar pel lamentable estat dels carreus a causa de la pol·lució; la casa de la Ciutat de Vic (1386-1387), bastida amb pedra de la pedrera de Cuniac de Sant Julià de Vilatorrada;<sup>12</sup> el pont del Bruguer (en el camí ral de Vic a Girona, per Folgueroles), una construcció iniciada vers el 1348 i que no s'acabà fins al

<sup>11</sup> Josep GUDIOL I CUNILL, *Els claustres de la catedral de Vic*, Vic, 1981. L'actual basament del claustre, de l'època de la reconstrucció, al principi del segle XIX, és fet totalment de pedra de Folgueroles.

<sup>12</sup> En el gran finestral del primer pis s'emprà la calcària de Sant Bartomeu del Grau, amb columnetes de pedra nummulítica de Girona.

segle XV;<sup>13</sup> els convents de Sant Francesc, la Mercè i Santa Clara de Vic, desapareguts; i l'hospital de la Santa Creu (segles XIV-XVI), començat arran de la deïxa testamentària del mercader Ramon de Terrades, mort a Mallorca el 1348. En escultura monumental s'emprà molt menys, únicament per fer algunes marededéus dels segles XIV i XV, ara al MEV. També és d'aquest material la làpida de la Mare de les Fonts o gran distribuïdor d'aigua del centre del Mercadal, del segle XV, també al MEV.

En els segles següents la pedra de Folgueroles es va continuar utilitzant amb profusió a la ciutat de Vic, per exemple en les noves capelles laterals de la catedral o a la casa Galadies, del segle XVI. La Vic del període barroc i del segle XIX va anorrear la major part de la ciutat romànica i gòtica: la majoria d'edificacions medievals foren reem-

plaçades per d'altres de més modernes i sembla que l'ús de la pedra de Folgueroles encara s'intensificà més. Exemples emblemàtics són l'església de la Pietat, l'església de l'hospital de la Santa Creu, les noves Cases Consistorials o el seu ús en les cases del nou barri de l'Eixample Morató. Hi devia haver molta activitat a les pedreres durant els segles XVII i XVIII. El punt culminant devia ser la construcció de la nova catedral neoclàssica, entre el 1783 i el 1803, on s'hi va fer servir en bona part.

Com a epíleg d'aquest apartat, podríem citar algunes construccions del segle XX en què es va utilitzar també pedra de Folgueroles. Només una petitíssima mostra: els monuments a mossèn Jacint Verdaguer a Folgueroles (1908, obra de l'arquitecte Josep Maria Pericas) i a Barcelona (acabat el 1924, també de Pericas);<sup>14</sup> la



FIGURA 7: Església parroquial de Santa Eugènia de Berga (vers el 1173)

<sup>13</sup> Eduard JUNYENT, *La ciutat de Vic i la seva història*, Barcelona, 1980, p.120; *El pont d'en Bruguer de Vic*, Barcelona, 1984. Aquest pont és molt important perquè permet el pas segur del riu Gurri i comunica la ciutat de Vic amb Folgueroles. És per on devia arribar la major part de pedra que es transportava a Vic des de les pedreres de Folgueroles.

<sup>14</sup> En aquest cas només la columna central. Josep M. Pericas (1881-1966) era l'arquitecte diocesà de Vic i Barcelona, i arquitecte municipal de Vic. Alumne de Domènec i Montaner, Francisco de Paula



casa Sobrevia (Seva), de Josep Puig i Cadafalch; la nova església de la Mercè de Vic (o santuari de Sant Antoni Maria Claret); la seu de la Caixa d'Estalvis de Manlleu a la plaça de Fra Bernardí; o el Seminari de Vic, inaugurat el 1949, de l'arquitecte Lluís Bonet i Garí. En general, es va fer un ampli ús d'aquesta pedra en les reconstruccions de les esglésies destruïdes durant la Guerra Civil.

Una de les darreres construccions monumentals en la qual s'ha emprat ha estat el recobriments de façanes de la nova terminal de càrrega de l'aeroport del Prat.

### **Un exemple de l'extracció de pedra de Folgueroles: les pedreres de Sant Julià de Vilatorrada**

Com hem dit al començament, falta encara molt per investigar en relació amb les pedreres de Folgueroles durant l'edat mitjana, però fa alguns anys vàrem tenir l'oportunitat d'estudiar el fons notarial de l'arxiu parroquial de Sant Julià de Vilatorrada, ara dipositat a l'Arxiu i Biblioteca Episcopal de Vic.<sup>15</sup> Això ens va permetre l'estudi detallat d'una explotació de pedra de Folgueroles, el molar de Mont Aució, una pedrera especialitzada en la talla de rodes de molí situada en un turó proper al poble de Sant Julià de Vilatorrada, potser vers el paratge de les Coves o bé al puig que hi ha rere les ruïnes del mas Aució, a la capçalera del torrent del Cementiri. Per a la segona meitat del segle XIV, se'n coneixen els picapedrers que la menaven aleshores, els drets dels senyors sobre la pedrera i moltes altres circumstàncies. Sabem, per exemple, que un dels picapedrers del molar va treballar durant la seva joventut al claustre de la catedral de Vic.

En aquest mateix moment hi ha documentada una altra pedrera en actiu a Sant Julià, la pedrera de Cuniac. El topònim Cuniac és molt antic, amb la forma *Cuniliag* (Cunillac) ja apareix a l'acta de consagració de l'església de Sant Julià de Vilatorrada del 1050. D'aquesta pedrera es va treure entre el 1386 i el 1387 la pedra per bastir la nova casa de la partida reial de la Ciutat de Vic.<sup>16</sup> La clau per poder-la localitzar la dona un document del 20 de febrer de 1353, en què Pere Pont i la seva esposa Elisenda van vendre a Arnau Genovès i Caterina, esposa seva, dues feixoles de terra a la parròquia de Sant Julià de Vilatorrada, al lloc de Cuniac, que tenien

---

Villar i August Font i Carreras. Va ser un arquitecte situat entre el modernisme i el noucentisme. En el núm.95-96 (1980), vol.9, de la revista *Ausa* (Vic), hi ha tres articles dedicats a la vida i obra d'aquest arquitecte. Recentment s'ha publicat Aleix CATASÚS, *Josep Maria Pericas i Morros, arquitecte noucentista* (Vic, 1881 - Barcelona, 1966), Vic, 2016.

<sup>15</sup> És un arxiu parroquial molt ben conservat: disposa d'una cartoral parroquial gairebé únic a Catalunya, amb nombrosos pergamins del segle XI al XVII. Els primers manuals notariais són del final del segle XIII. Els rectors gaudien del dret de notaria per delegació del bisbe de Vic.

<sup>16</sup> Ramon ORDEIG, «La primitiva Casa de la Ciutat de Vic en el seu VI Centenari», *Revista Vic* (Vic), 1989, sense numerar.



FIGURA 10: Església parroquial de Santa Maria de Folgueroles. Atri (segle XIII)

veurem, els senyors de la pedrera tenien dret a una part de les moles que es tallaven al molar, per a ús dels seus molins.<sup>19</sup>

D'aquestes notícies s'infereix que els clients principals del molar d'Aució eren els moliners del Ter. A la riba d'aquest riu hi ha documentats desenes i desenes de molins fariners i drapers. Entre els segles XII-XIV, en un tram del riu al seu pas per Manlleu de 2,5 km que hem pogut estudiar en detall, n'hi havia pel cap baix una dotzena només a la riba dreta.<sup>20</sup>

Com hem vist, els Centelles, senyors del castell i la baronia de Centelles, eren també senyors de la casa forta de Bellpuig,<sup>21</sup> fortalesa a migdia de la sagrera de

<sup>19</sup> Carles PUIGFERRAT I OLIVA, *Sant Julià de Vilatorrada després de la Pesta Negra de 1348. Mortaldats, fams i altres tribulacions d'una parròquia osonenca*, Vic, 2004. Totes les referències documentals, les trobareu al capítol «Les pedreres i els picapedrers», p.135-143.

<sup>20</sup> Carles PUIGFERRAT I OLIVA, *Vilamirosa. Història d'una parròquia catalana a l'edat mitjana (segles X-XVI)*, treball inèdit: entre la fàbrica de Can Ramisa i el pont gòtic, i només a la riba dreta, hem localitzat vora dotze casals de molins, però no dubtem que n'hi havia encara alguns més: el molí de Caselles, els molins de l'Abella (tres molins), els molins de la Caseta de Puig-rodon o de la Font de la Teula, els molins de Miralpeix o de Puig-rodon, els molins de Canaleta, els molins de la Roca de Sant Martí, els molins de la Codina, el molí de Bonastre, i els molins de Fontanelles, dits molins de Sant Pere (perquè eren propietat de la catedral de Vic). També hi havia en aquest mateix tram molins drapers, almenys des del segle XIII.

<sup>21</sup> Encara avui dia les seves ruïnes presideixen un turó a migdia del poble de Sant Julià. Els Centelles exercien la baixa jurisdicció civil en el terme del casal de Bellpuig.



Sant Julià que tenien sota domini eminent del bisbe de Vic, senyor superior del castell de Meda. Aquest casal els havia pervingut gràcies al casament, a la segona meitat del segle XIII, de Gilibert IV de Centelles amb Elisenda de Bellpuig, filla i hereva de Bernat de Bellpuig. Els Bellpuig eren una de les nombroses famílies de petits feudataris que hi havia dins el terme del castell de Meda, el qual tenien sotsinfeudat en tercer grau. El 1371 Eimeric II de Centelles va arrendar per tres anys el casal de Bellpuig a Guillem Eres (un pagès casat amb la pubilla del mas Eres de Riudeperes), i juntament amb el casal i la seva reserva, li va arrendar els molins de Codina a Roda de Ter i la pedrera o molar d'Aució, d'on s'extreien moles. Guillem Eres es va comprometre a donar menjar i beguda als homes dels Centelles que, com era costum, havien de treballar en les obres dels molins del senyor. Aquest arrendament prova que la pedrera d'Aució era un bé associat a la llauró i casal de Bellpuig, com la mateixa fortalesa, la seva reserva senyorial i els molins de Codina. És a dir, que era un element integrant de la dotació del feu.

Els Alta-riba, els altres senyors de la pedrera, descendien d'una branca lateral de la família Meda. Eren també senyors de la casa forta del mateix nom que s'aixeca a la riba esquerra de la riera de Sant Martí de Riudeperes, molt a prop de Sant Julià. Els Alta-riba eren feudataris en quart grau del castell de Meda i dins la piràmide feudal, doncs, es trobaven per sota dels Bellpuig (i, més tard, dels Centelles).

Sabem que el 1383 treballaven a la pedrera dos picapedrers principals, Pere Polet àlies Codina i Pere Genovès àlies Cabrera. Pere Polet era home propi dels Centelles i Pere Genovès probablement n'era dels Alta-riba, encara que no n'estem del tot segurs perquè aquest ho negà davant el seu senyor. Sembla com si cada senyor tingués el dret de *nomenar* un mestre picapedrer en la pedrera compartida.



FIGURA 11: Absis de l'església de Santa Maria del Barri (Tona) (vers el 1200)

## **Un episodi de resistència antisenyorial**

Segons testimoniatge un litigi conservat entre la documentació notarial de l'arxiu parroquial de Sant Julià de Vilatorrada, a la segona meitat del segle XIV la relació entre els molers o picapedrers del Mont Aució, per una banda, i els senyors o els seus arrendataris, per l'altra, era molt conflictiva. Els picapedrers es resistien a determinades exigències dels senyors. Sospitem que els problemes venien de lluny.

La primera notícia d'aquest enfrontament la proporciona un document del 5 de novembre de 1363 en què Francesc Serment, arrendador de les rendes del casal de Bellpuig, es va presentar personalment davant les portes de la sagrera de Sant Julià de Vilatorrada, i va exigir a Pere Polet, home propi dels Centelles, que l'endemà, dilluns al matí fos a l'obra dels molins de Codina, al riu Ter. No era la primera vegada que l'instava a fer-ho, però fins aleshores s'hi havia negat. El 8 de març de 1364 el mateix Francesc Serment manà al batlle dels Centelles a Sant Julià, Andreu Cànoves, que prohibís a Pere Polet i Pere Genovès que traguessin o fessin treure moles del molar d'Aució o del terme de Meda, fins que no haguessin satisfet a en Fàbrega, molar de Vilalleons, el preu de tres moles que en Fàbrega havia estat forçat a lliurar per als molins d'Alta-riba, a la riera de Sant Martí, i els molins de Codina, al riu Ter.<sup>22</sup> El que es podria inferir d'aquesta notícia és que tal vegada en Polet i en Genovès s'havien negat a portar moles als esmentats molins –cosa a la qual estaven obligats, com veurem– i Francesc Serment i els moliners d'Alta-riba, com a represàlia, n'havien pres tres del pobre Fàbregues, cunyat de Pere Polet i que probablement en aquells moments també treballava al Mont Aució.

El conflicte més ben conegut de tots és el que es documenta el 1366.<sup>23</sup> En aquell moment, Ponç d'Alta-riba, senyor de la casa forta d'Alta-riba, havia decidit fer obres als molins del seu casal. Volia ampliar els molins de cup, sobrealçar la bassa i reforçar la resclosa. Aquestes obres, per les quals es necessitava molta pedra, s'havien ajornat i aturat més d'una vegada, probablement per la resistència dels mateixos picapedrers a col·laborar-hi, cosa que els conflictes anteriors no fan més que confirmar.

El 31 juliol de 1366 Ponç d'Alta-riba va manar a Pere Polet o Pere Genovès que el 10 d'agost anessin al molar d'Aució a trencar pedra. Segons va denunciar aleshores Ponç d'Alta-riba, mentre les obres havien estat aturades, s'havia tret pedra del Mont Aució per un valor de 3.000 sous. Ponç d'Alta-riba calculava que el treball de Polet i Genovès a la pedrera o molar de Mont Aució els havia reportat uns guanys de més de 300 lliures (6.000 sous). Segons Ponç d'Alta-riba, en cas d'obres al molí senyorial els picapedrers o molers de la pedrera de Mont Aució havien d'o-

<sup>22</sup> Francesc Serment havia pres a la força una mola a en Fàbrega; i els moliners d'Alta-riba n'hi havien preses dues.

<sup>23</sup> ABEV – APSJV, R/ 16, folis 13 i 43-46v.



beir al senyor quan els comminava a anar al molar a trencar pedra. Així mateix, els picapedrers de Mont Aució podien obligar altres molers del terme a anar-hi i tenien també permís per llogar altres mestres, si això era necessari.<sup>24</sup>

El 2 d'agost de 1366 els dos picapedrers van comunicar a Ponç d'Alta-riba que es negaven, malgrat tot, a accedir a la seva petició. Segons ells, els picapedrers del molar d'Aució només estaven obligats a trencar pedra i treballar a l'obra del molí si s'havia de reparar la resclosa o la bassa, però no pas si es volia ampliar el molí com pretenia Ponç d'Alta-riba. El 9 d'agost aquest replicava la negativa dels seus molers i feia una relació de les obligacions a les quals, segons costum, els picapedrers estaven subjectes i dels drets dels senyors sobre la pedrera de Mont Aució. Si ens hem de creure a Ponç d'Alta-riba, aquesta era la situació del molar en aquells moments:

–El puig i el molar d'Aució estaven sota senyoria dels senyors d'Alta-riba i de Bellpuig (és a dir, els Centelles), en indivís.

–Per cada mola que es treia de l'esmentat molar o d'altres llocs del terme, els senyors rebien un pagament anomenat *lleuda*.<sup>25</sup>



FIGURA 12: Pont del Remei (Vic) (vers el 1324)

<sup>24</sup> Aquesta obligació està relacionada amb el servei a la pedrera, que alhora està directament vinculat amb el servei personal gratuït dels homes d'Alta-riba en la construcció i manteniment de molins i fortaleses. L'obligació dels vassalls de fer jornals en les obres dels molins es documenta des del segle XII: tragi de moles als molins, escurada dels recs, manteniment del molí i les rescloses. Vegeu Pere BENITO i MONCLÚS, *Senyoria de la terra i tinença pagesa al comtat de Barcelona (segles XI-XIII)*, Barcelona, 2003, p.387-388; Víctor FARIAS ZURITA, *El mas i la vila a la Catalunya medieval. Els fonaments d'una societat senyorialitzada (segles XI-XIV)*, València, 2009, p.89 (generalment els senyors pagaven el menjar dels homes que feien aquests serveis).

<sup>25</sup> La lleuda era un impost indirecte sobre la compravenda de mercaderies (Pere ORTÍ GOST, *Renda i fiscalitat en una ciutat medieval: Barcelona, segles XII-XIV*, Barcelona, 2000, p. 397 i 426 i s.). En el cas de



FIGURA 13: Arcada de la plaça Major o del Mercadal (Vic)

–Els senyors tenien dret a prendre o emparar-se de totes les rodes de molí que els eren necessàries per als seus molins, que els moliners, batlles, mestres o altres homes o missatgers del senyor podien anar a buscar.

–A la pedrera, els oficials del senyor tenien dret a emparar-se fins i tot d'aquelles moles que havien estat encarregades per particulars i que ja estaven acabades i a l'espera de ser venudes. És a dir, que els senyors tenien *un dret preferent* sobre la producció del molar. En aquest cas, el senyor només estava obligat -com una mena d'indemnització- a compensar els molers de Mont Aució amb mitja quartera d'ordi per mola.<sup>26</sup>

---

la ciutat de Barcelona, es gravava amb la lleuda la sortida fora de la ciutat (l'exportació) de les moles procedents de les pedreres de Montjuïc, per terra o per mar. A Sant Julià la «lleuda» s'ha convertit en aquests moments en un dret senyorial, cobrat per cada mola que s'extreia.

<sup>26</sup> Una *compensació* molt petita, abusiva (no era el preu de mercat). Abans de la Pesta Negra, en anys de collites bones o regulars, a Barcelona, la quartera d'ordi podia valer entre 4 i 7 sous. Vegeu: Mercè AVENTÍN, *La societat rural a Catalunya en temps feudals*, Barcelona, 1996, p. 243. Orti documenta que el 1339 una mola jussana procedent de les pedreres de Montjuïc valia uns 43 sous: P. ORTI, *Op. cit.*, p.335. El 1367 Guillem Serola, de la parròquia de Sant Julià de Vilamirosa, va comprar dues moles a Pere Polet i va pagar-ne 100 sous (suposem que 50 sous per cadascuna) (ABEV – APSJV, R/16, f. 58).



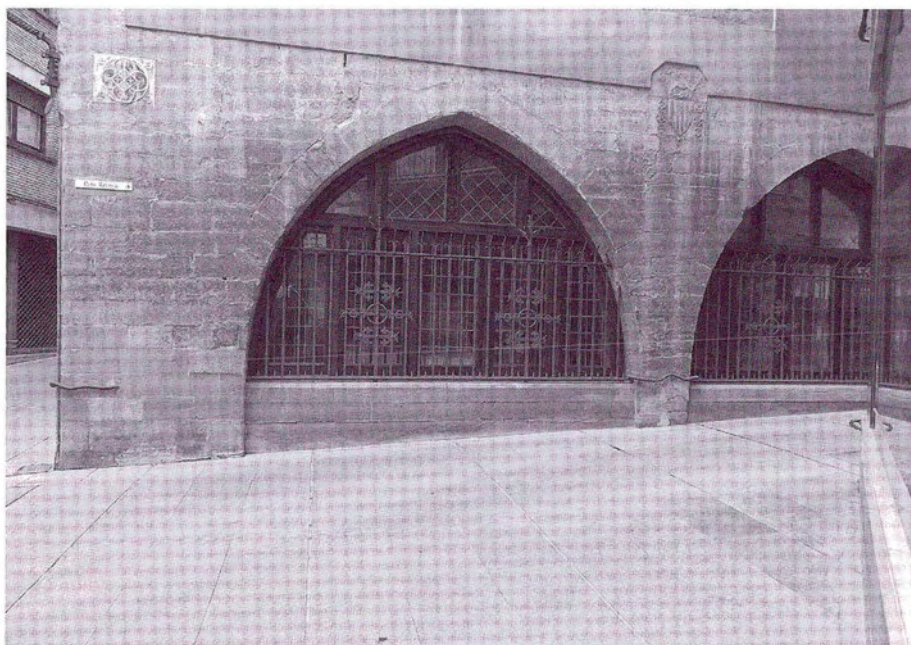


FIGURA 14: Casa de la Ciutat de Vic. Porxada de la planta baixa (vers 1386-87)

–Els molers tenien l'obligació de transportar les moles escollides pel senyor als seus molins, i el senyor només estava obligat a donar dinar al moler i als homes que l'havien ajudat a tragar-les.

–Els molers i tota altra persona a les quals el senyor ho manés estaven obligats a trencar amb les seves pròpies eines totes les pedres de tall necessàries per a l'obra dels molins, les basses i les rescloses, a indicació dels seus batlles, moliners o altres homes seus.<sup>27</sup>

–El senyor no els havia de pagar cap salari durant l'obra, només el menjar i el beure, i fer fer aquelles puntes que fossin necessàries.

–Els molers havien de complir amb els manaments dels dos senyors, seguint el criteri d'atendre en primer lloc aquell que els hagués demanat primer alguna cosa, sense que complir amb l'un suposés no fer-ho amb l'altre.

<sup>27</sup> Aquest document permet comprendre a què es referia la Sentència Arbitral de Guadalupe de 1486 quan declara la supressió de les servituds o drets senyorials abusius de «moles de molí» i «adob de rescloses», sempre que els pagesos poguessin demostrar en un termini de cinc anys la il·legalitat de la seva introducció. Vegeu: Jaume VICENS VIVES, *Historia de los remensas (en el siglo XV)*, Barcelona, 1978, p. 259 i 342 i 343.

A més, com que, segons Ponç d'Alta-riba, Pere Polet era home propi i soliu dels Centelles i Pere Genovès, ho era dels Alta-riba, això els obligava a ser-los lleials i a no fer-los cap dany. Ponç d'Alta-riba els amenaçà en aplicar-los les penes que els Usatges de Barcelona i les Constitucions de Catalunya establien contra aquells que causaven algun perjudici als seus senyors naturals.

Però, malgrat aquests arguments, Polet i Genovès només van reconèixer al senyor que els molers del puig d'Aució havien de tenir en bon funcionament la resclosa, la bassa i el rec del molí d'Alta-riba i subministrar moles al molí, però van negar que tinguessin l'obligació de participar en la construcció d'un nou molí.

Ponç d'Alta-riba, en el darrer document que coneixem sobre aquest conflicte (una nova notificació, del 16 d'agost), es va refermar en el que havia dit: que ambdós estaven obligats a treballar en les obres del molí, la resclosa i la bassa, i va afegir, a més, que no hi havia aleshores manera de trobar d'altres mestres que se'n volguessin fer càrrec perquè l'obra es preveia tan prolongada que ningú se'n volia responsabilitzar. Ponç d'Alta-riba es justifica dient que, en realitat, les obres consistien en la reforma d'un molí vell i no pas en la construcció d'un de nou. El seu avi, de nom també Ponç d'Alta-riba, que sabem que va morir el 1308, havia desfet l'antic molí toller o todeller<sup>28</sup> i havia edificat

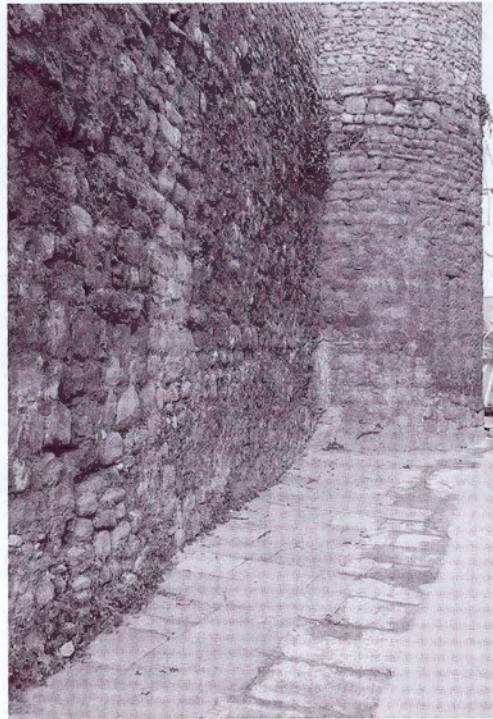


FIGURA 15: Muralles de Vic en el sector de la rambla de Montcada (després del 1368)

<sup>28</sup> Encara no és clar del tot com era un molí *todeller*. Una *todella* és un estolledor, és a dir, un post que permet regular el pas –tancar o obrir– o el nivell de l'aigua per un canal o sèquia. Alguns autors defensen que es tractava d'un molí de rodet horitzontal poc evolucionat tècnicament, precedent dels molins de cup o *cupers*. Sobre la discussió entorn d'aquest tema entre els diversos estudiosos dels molins medievals catalans, vegeu Jordi BOLÒS, «Les moulins en Catalogne au moyen âge», a *Moulins et meuniers dans les campagnes européennes (IXe – XVIIIe siècle)*. Actes des XXIes Journées internationales d'Histoire de l'Abbaye de Flaran, 3, 4 i 5 de setembre de 1999, Tolosa de Llenguadoc, 2002, p. 53-75, i Josep Maria GIRONELLA, *Els molins empordanesos baixmedievals. Propietat, explotació i fiscalitat*, Girona, 2014, p. 97, n. 187.





FIGURA 16: Mur d'una torre del capdamunt de la baixada de l'Eraime (Vic)

els dos molins de cup aleshores encara en funcionament. El net hi havia fet reformes en les quals ja hi havia participat Pere Polet i altres molers de la pedrera d'Aució, com Pere Genovès i el seu pare Ferrer Genovès, que en aquella època no eren encara molers. El 1366, segons Ponç d'Alta-riba, ell només pretenia perfeccionar i acabar les reformes del molí i eixamplar el casal.<sup>29</sup>

### **El cas del picapedrer Pere Polet**

La documentació de l'Arxiu Parroquial de Sant Julià permet conèixer també amb força detall la biografia del moler i mestre picapedrer Pere Polet. Va ser un personatge notable de la vida local: va fer de marmessor testamentari i de testimoni de nombroses escriptures redactades a l'escrivania parroquial. En realitat, es devia tractar d'un veritable mestre d'obres o, almenys, podem afirmar que no era un simple picapedrer. Era també propietari de bestiar.

Vers 1333-1334, en la seva joventut, fou un dels mestres o fadrins que van col·laborar en la construcció del claustre de la catedral de Vic, sota les ordres de

<sup>29</sup> C. PUIGFERRAT, *Sant Julià...*, p. 140.





# LA PORTADA GÒTICA DE SANTA MARIA DE PUIGCERDÀ I LA SEVA RESTAURACIÓ: ELS MATERIALS DESVETLLATS

RUDI RANESI

Conservador i restaurador

## RESUM:

La restauració de la portalada gòtica de Santa Maria de Puigcerdà del segle XIV, va oferir una increïble ocasió per restituir a l'obra la primigènia bellesa de la policromia dels marbres d'Isòvol dels quals es compona. L'elegància del conjunt arquitectònic, troba en l'intens cromatisme reaparegut després de la neteja, la justa correspondència formal i una renovada capacitat per comunicar i atreure.

PARAULES CLAU: Santa Maria de Puigcerdà, Puigcerdà medieval, Marbre d'Isòvol, Arquitectura gòtica, Restauració

## ABSTRACT:

The restoration of the gothic portal of *Santa Maria de Puigcerdà* of the fourteenth century, offered an incredible opportunity to restore the primitive beauty of the polychrome marble of Isòvol in which it is made. The elegance of the architectural ensemble, finds in the intense chromaticity reappeared after cleaning, the correct formal correspondence and a renewed ability to communicate and attract.

KEYWORDS: Santa Maria of Puigcerdà, medieval Puigcerdà, Isòvol Marble, Gothic architecture, Restoration

## La portada de Puigcerdà i el marbre d'Isòvol

La portada gòtica de la desapareguda església de Santa Maria de Puigcerdà es conserva a l'abric del campanar de ponent, únic element arquitectònic que va sobreviure als enderrocs que l'any 1936 van afectar l'edifici religiós. Actualment la torre-campanar, d'imponent estructura, ocupa la part occidental de la plaça principal de la vila, de la qual n'ha esdevingut l'emblema.

La portada va ser construïda el segle XIV amb pedra d'Isòvol, procedent de la pedrera d'aquest poble de la Cerdanya, proper a Puigcerdà. El monument s'estructura amb la successió d'arquivoltes ogivals, acabades amb un guardapols decorat amb motius vegetals que tanca delicadament el marge superior del conjunt. Les arquivoltes es recolzen damunt d'una filera de capitells ornats amb fulles i plantes que, amb elegància gòtica, evocuen el món antic. Completen i acompanyen l'ornamentació un baix relleu i una fornícula trilobulada que allotjava una figura votiva actualment perduda.

El conjunt constitueix un important vestigi d'arquitectura gòtica, la bellesa de la qual es trobava oculta per la presència d'una important quantitat de brutícia i de vernissos alterats aplicats en un moment posterior. Mitjançant l'eliminació d'aquests recobriments enfosquits, el monument ha recuperat la intensa policromia primigènia, obtinguda amb l'alternança de blocs de tonalitats càlides (ocres, rosades i vermelles) amb blocs de tonalitats més fredes (blanques, grises i blavoses). La restauració ha permès així desvetllar els colors i les vetes de la pedra, restituint el sorprenent efecte cromàtic que amb molta cura els picapedrers de l'època van voler plasmar en el pòrtic que donava accés principal a l'església pel costat de ponent.

La pedra d'Isòvol és una pedra calcària molt compacta, que per les seves característiques físiques i estètiques és molt similar al marbre, i per això s'ha denominat (sobretot a nivell comercial i en llenguatge comú) com a «marbre d'Isòvol». De fet, és un material molt similar (pertany al mateix aflorament geològic) al de les pedreres de Vilafranca del Conflent i Ceret, que van nodrir conjunts arquitectònics tan notoris com els de Sant Miquel de Cuixà, Sant Jaume de Vilafranca o el Palau Reial de Perpinyà. Les potencialitats expressives d'aquest material lític tan preuat troben en la fàbrica de Puigcerdà la seva justa dimensió, en la col·locació per blocs i dovelles que, alternades i per franges, aporten riquesa cromàtica sense respondre a un real esquema repetitiu.

En definitiva doncs, podem inscriure la portada de Puigcerdà dins de la llarga tradició de monuments i façanes que juguen i combinen eficaçment amb les qualitats cromàtiques aportades per l'acurada selecció dels materials constructius. El joc de bicromies i policromies obtingut amb l'alternança de pedres de colors diferents constitueix un motiu recurrent i molt apreciat per la seva elegància al llarg de la història de l'art, des del món antic de la Roma imperial, passant per l'arquitectura islàmica i fins al romànic i el gòtic toscans.



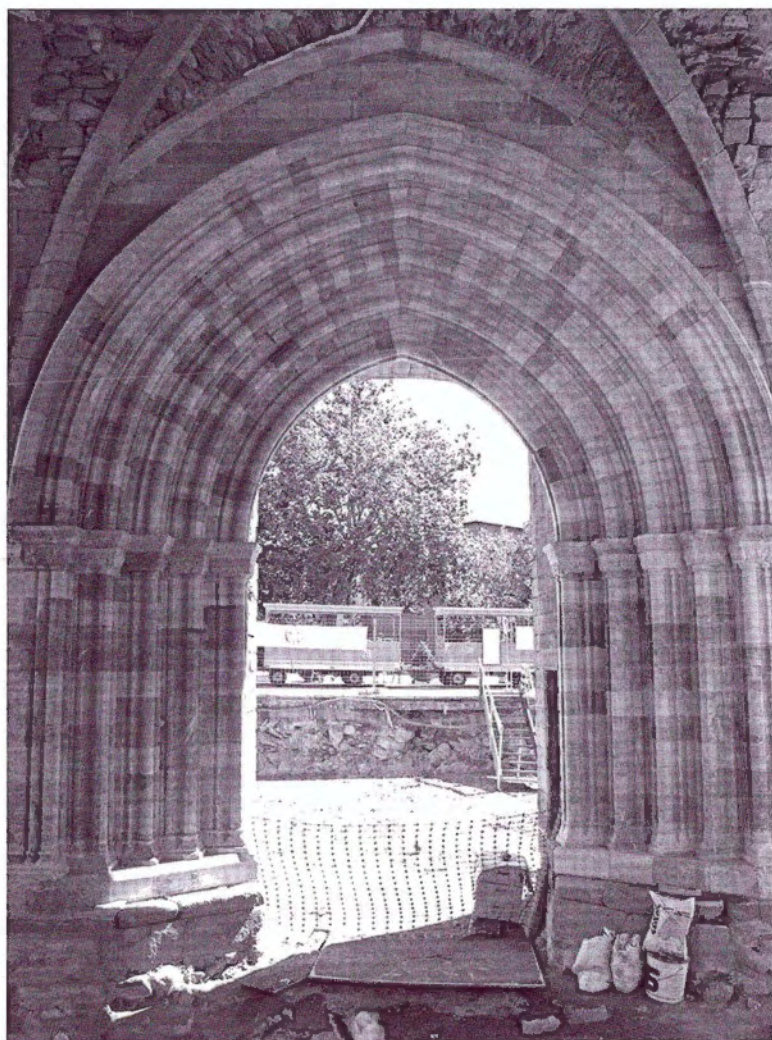


FIGURA 1. Vista general de l'espai de l'atri i de la portada després de la intervenció

Aquest recurs arquitectònic el trobem en innumerables exemples d'extraordinària bellesa i suggestió; per exemple a les catedrals de Siena i Orvieto, si pensem en afinitat cronològica a la portada de Puigcerdà. Però, per afinitat geogràfica i també per context polític, el monument més proper a la nostra portalada el trobem al Palau Reial de Perpinyà, que amb la mort de Jaume I l'any 1262, es converteix en la capital continental del Regne de Mallorca, el qual comprenia les illes Balears,